

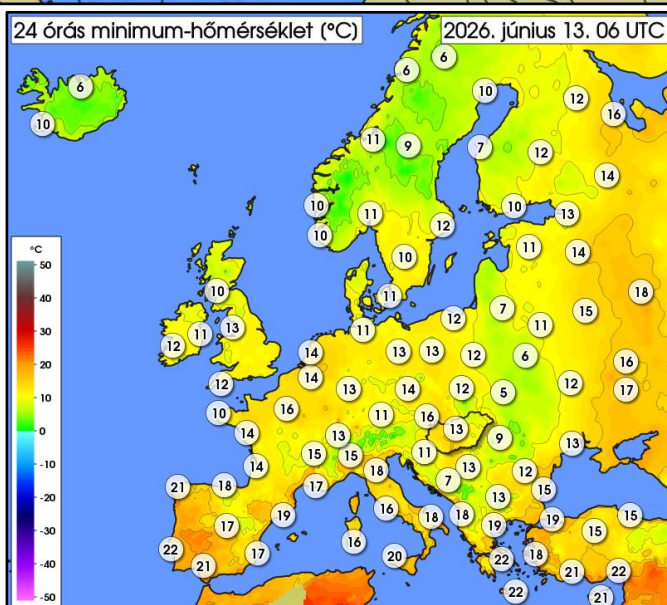
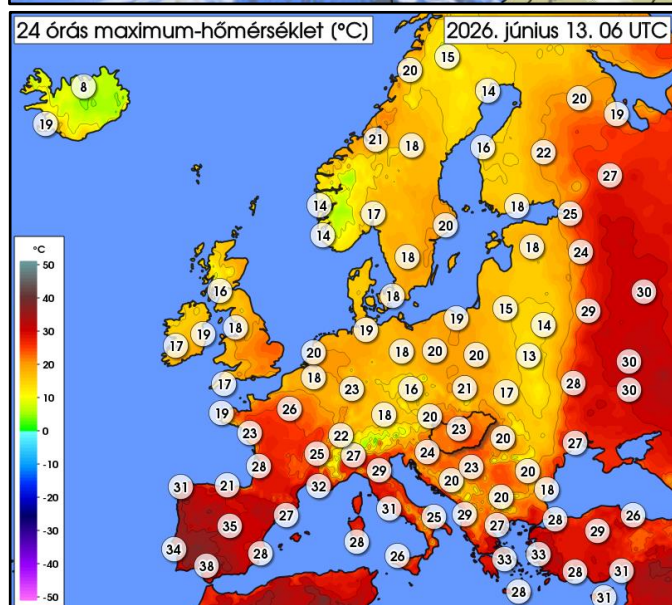
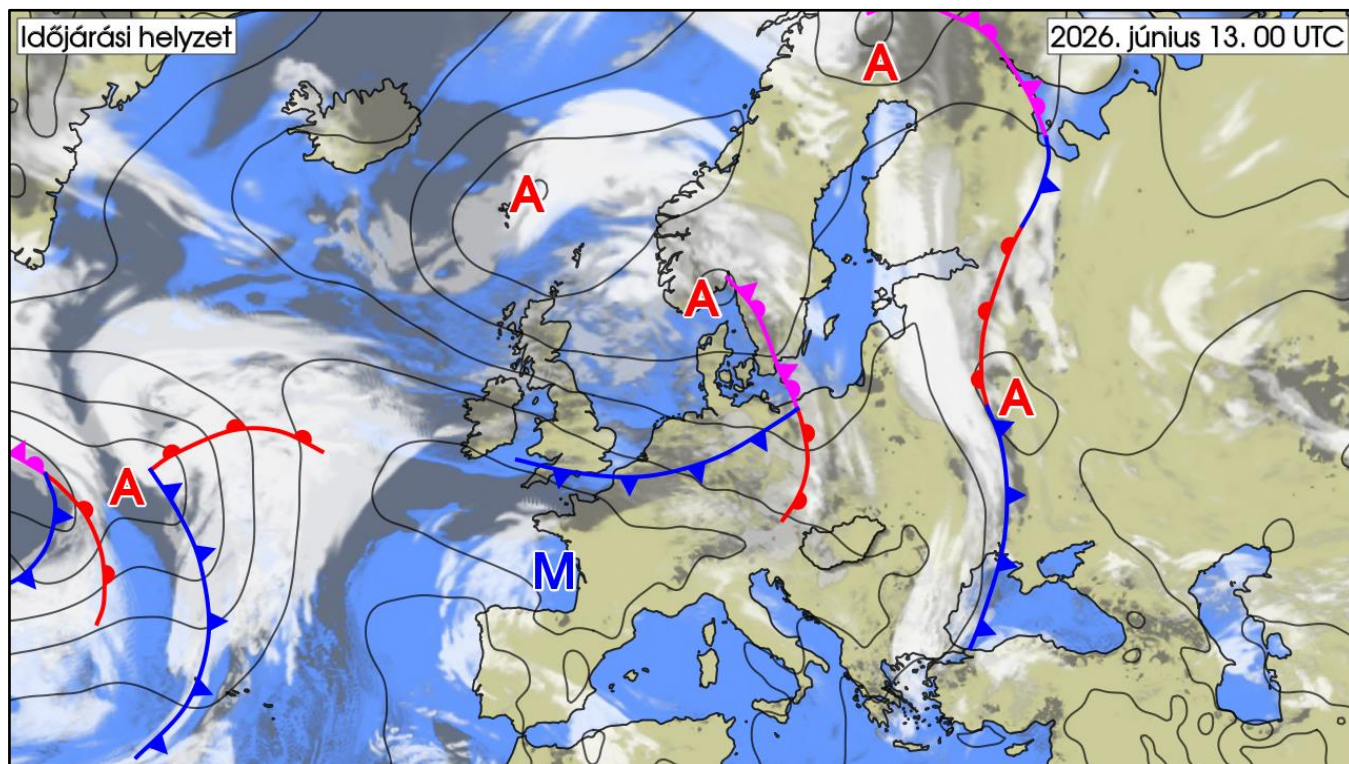
IDŐJÁRÁSI NAPIJELENTÉS

139. évfolyam 164. szám

Budapest

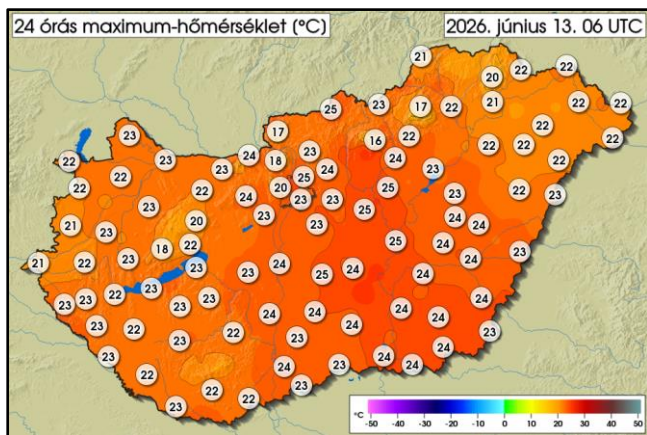
2026. június 13. szombat

AZ IDŐJÁRÁSI HELYZET EURÓPÁBAN

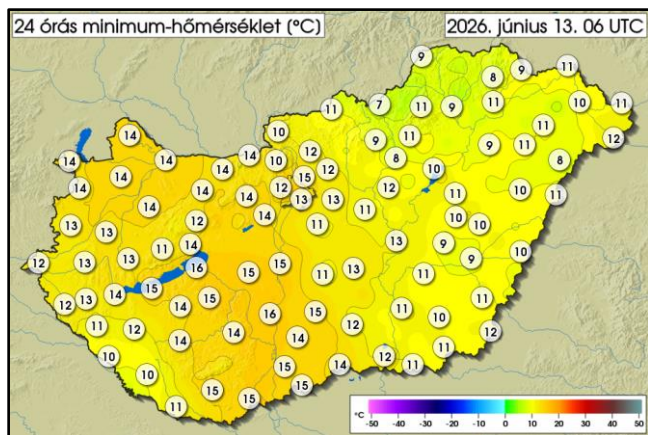


Szárzföldünk nagyobb részének időjárását ciklonok formálják. A középpontjával Franciaország felett elterülő anticiklon északi peremén frontok vonulnak, emellett kontinensünk keleti határvidékén is egy észak-dél irányban hosszan elnyúló, markáns légtömeghatár helyezkedik el. Sokfelé előfordul csapadék, az eső mellett záporok, zivatarok is kialakulnak - utóbbiak nagyobb számmal keleten. A változékony idő hatására a csúcshőmérséklet egész nagy területen 20 fok környékén alakul, de a keleti front előoldalán 30, az Ibériai-félsziget térségében pedig több helyen 35 fok körül alakul a maximum. A Kárpát-medencét hullámzó frontrendszer éri el, emiatt vasárnap ismét megnövekszik a záporok, zivatarok esélye.

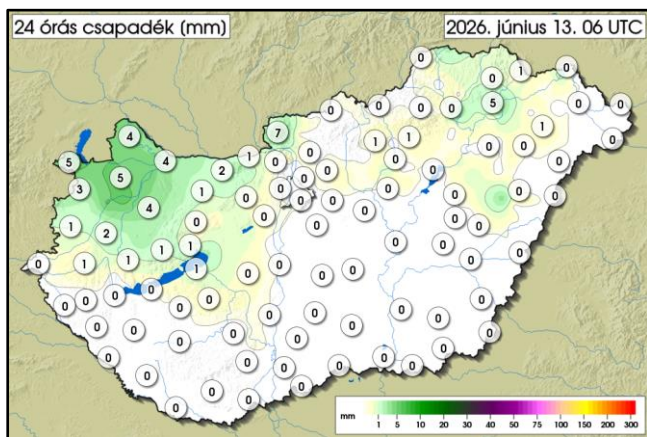
MAGYARORSZÁG IDŐJÁRÁSA



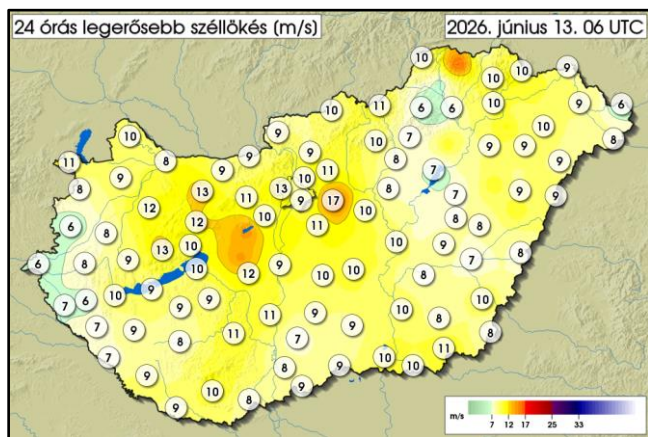
	MIN	MAX
06. 12. 06 UTC-től	15,5 °C	26,2 °C
06. 13. 06 UTC-ig	Kékestető	Kiskunfélegyháza
REKORD	8,5 °C	36,0 °C
06. 12.	Kékestető 1974	Eger 1910



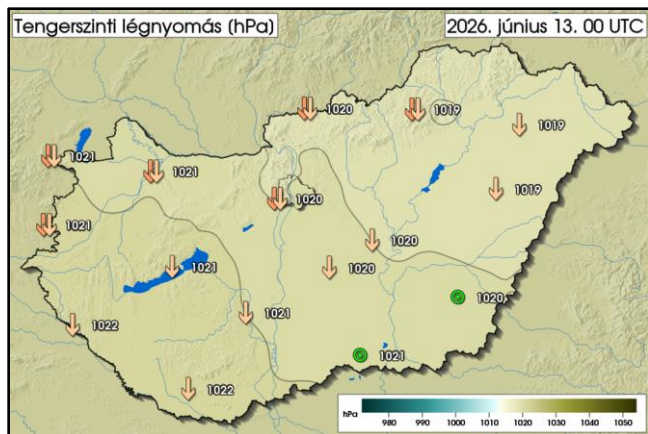
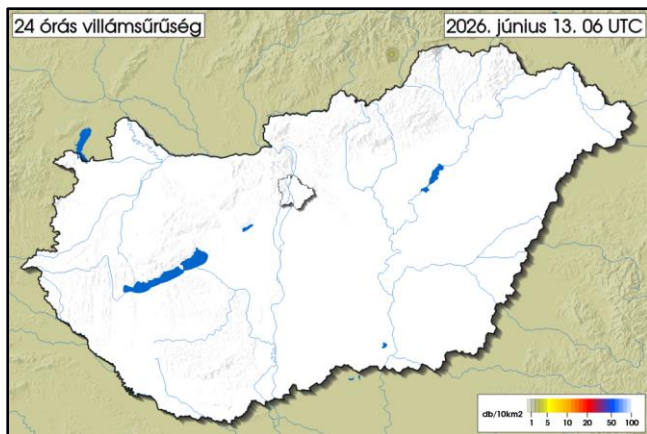
	MIN	MAX
06. 12. 06 UTC-től	6,1 °C	15,9 °C
06. 13. 06 UTC-ig	Lénárdaróc	Siófok
REKORD	2,8 °C	25,7 °C
06. 12.	Szombathely 1967	Siófok 2003



	MAX
06. 12. 06 UTC-től	7,3 mm
06. 13. 06 UTC-ig	Nagy-Hideg-hegy
REKORD	193,0 mm
06. 12.	Isztimér 1958



	MAX
06. 12. 06 UTC-től	16,6 m/s
06. 13. 06 UTC-ig	Sülysáp Sűrűpuszta
REKORD	44,3 m/s
06. 12.	Szeged 1993

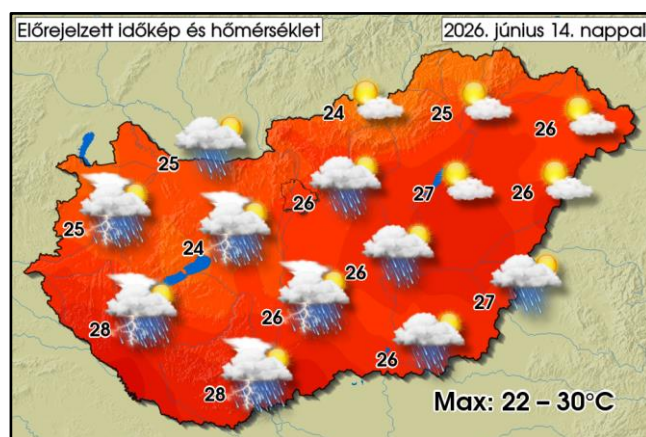
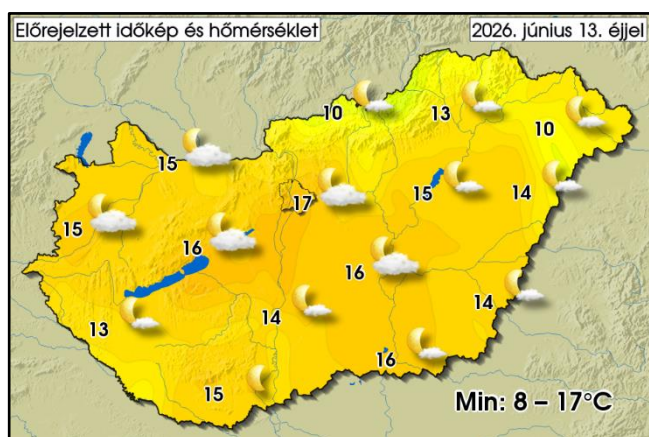


AZ ELŐZŐ NAP IDŐJÁRÁSÁRÓL RÖVIDEN:

Pénteken a legtöbb helyen sokat sütött a nap, ugyanakkor az északkeleti harmadban több gomolyfelhő képződött, illetve délután a Dunántúl fölé egyre több felhő érkezett nyugat felől. Északkeleten elszórtan záporok alakultak ki. Nagy területen fújt élénk északnyugati szél. A hőmérséklet csúcserőke 20 és 26 fok között alakult. Az esti órákban északkeleten megszűntek a záporok, és átmenetileg az ég is kiderült. Közben a nyugat felől érkező vastagabb melegfronti felhőzet egyre nagyobb területet érintett, amelyből főként az északnyugati harmadban többnyire gyenge eső, záporos is előfordult. Hajnalra 6 és 16 fok közé hűlt le a levegő, a kevésbé felhős északkeleti és délnyugati részeken mértük az alacsonyabb értékeket. Az elmúlt 24 órában lehullott csapadék mennyisége csapadéknym és 7 mm között alakult.

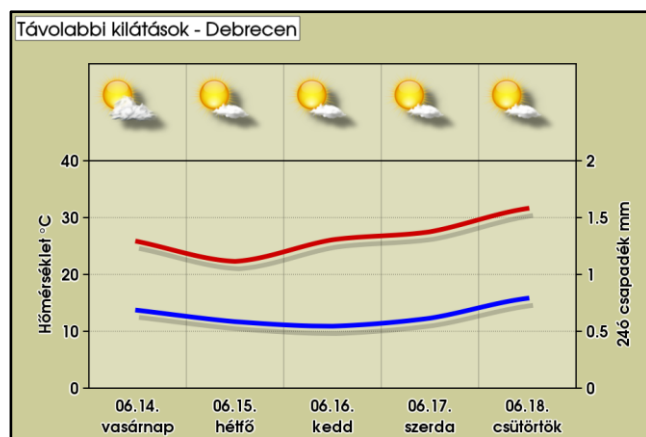
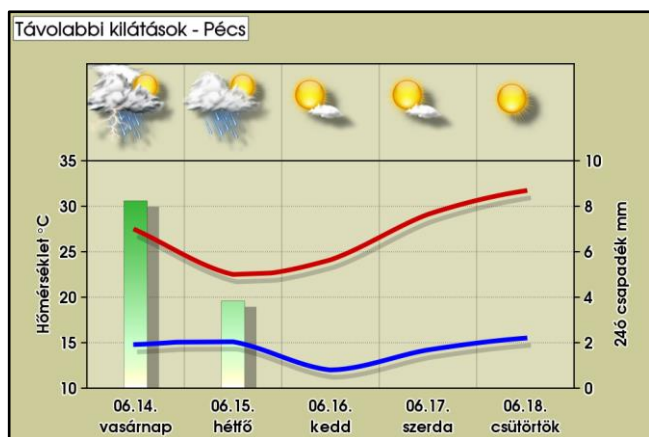
VÁRHATÓ IDŐJÁRÁS AZ ORSZÁG TERÜLETÉN MÁSNAP ESTIG:

Ma tovább szakadozik, gomolyosodik, közben nyugat felől csökken a felhőzet. Éjszakára nagyrészt kiderül az ég, de egy hullámozó frontrendszer hatására hajnaltól képződnek, illetve érkeznek is fölénk felhők, így vasárnap napközben változó felhőzetre számíthatunk általában többórás napsütéssel. A ma esti, késő esti órákig elszórtan, éjjel legfeljebb néhol fordulhat elő gyenge csapadék. Vasárnap délelőtt még kevés, délutántól viszont egyre több helyen, legkisebb eséllyel az északkeleti harmadban várható zápor, zivatar. Délnyugaton heves zivatar is lehet. A nyugati, északnyugati szelet élénk, ma néhol, holnap hazánk északkeleti, északi felén többfelé kísérhetik erős lökések. Zivatarok környezetében viharossá fokozódhat a légmozgás.



TÁVOLABBI KILÁTÁSOK:

Hétfőn délen, délnyugaton több lehet a felhő, főleg ott előfordulhat eső, zápor, esetleg zivatar is. Keddtől szárazabbra fordul időjárásunk, már mindenütt napos időre számíthatunk. Kezdetben a sokévi átlag alatt, környékén alakulnak a hőmérsékletek, ugyanakkor erőteljes melegedés veszi kezdetét. Csütörtökön már az ország túlnyomó részén kánikula várható.



AZ ELMÚLT 24 ÓRA ADATAI (2026.06.13. 06UTC-ig)

Állomás	Csapadék [mm]	Max. hőm. [°C]	Min. hőm. [°C]	Max. szélsebesség [m/s]	Állomás	Csapadék [mm]	Max. hőm. [°C]	Min. hőm. [°C]	Max. szélsebesség [m/s]
Jobaháza	5,2	22,3	14,2	9,4	Penc	0,0	22,8	12,2	8,6
Győr	3,8	22,8	14,2	8,2	Sülysáp	0,0	22,9	12,8	16,6
Mosonmagyaróvár	4,3	22,5	14,3	9,7	Tápiószéle	0,0	24,9	11,3	10,1
Pér	2,5	22,2	14,4	12,0	Tésa	1,1	23,3	12,5	7,3
Sopron	4,6	22,0	13,7	11,0	Baja	0,0	23,9	14,5	8,4
Sopronhorpács	2,7	21,9	13,7	8,0	Fülöpháza	0,0	24,6	10,6	9,8
Káld	1,7	23,2	13,4	7,8	Kecskemét	0,0	23,5	12,6	10,4
Szentgotthárd	0,0	20,7	12,3	5,8	Kelebia	0,0	23,2	13,6	9,0
Szombathely	1,0	21,4	12,5	6,1	Kiskunhalas	0,0	23,8	14,5	8,5
Vasvár	0,2	21,2	12,8	7,3	Kiskunmajsa	0,0	23,9	11,8	8,7
Iklódbördőce	0,0	23,1	12,0	7,0	Tass	0,0	23,0	14,8	11,3
Keszthely	0,0	22,8	13,8	10,2	Szécsény	0,0	24,7	10,6	9,6
Nagykanizsa	0,0	22,6	11,2	7,3	Zabar	0,0	22,5	6,8	11,2
Sármellék	0,0	21,8	13,5	10,0	Eger	0,6	22,3	10,5	7,2
Nagykutas	0,6	21,6	12,8	8,1	Kékestető	0,6	15,5	8,9	9,9
Kab-hegy	1,2	18,1	11,2	13,3	Kompolt	0,0	23,6	7,9	8,1
Pápa	3,5	23,2	14,3	11,8	Poroszló	0,0	23,1	9,9	6,7
Sümegeg	0,7	22,7	13,2	9,4	Jászapáti	0,0	24,5	12,1	7,7
Szentkirályszabadja	1,1	21,7	13,7	10,2	Kunmadaras	0,0	23,2	10,9	7,2
Tés	0,2	19,8	12,2	12,0	Szolnok	0,0	24,6	12,6	9,6
Csurgó	0,0	22,6	10,3	7,2	Túrkeve	0,0	23,5	9,0	8,7
Fonyód	0,0	22,6	15,0	8,7	Pitvaros	0,0	24,4	10,6	11,4
Homokszentgyörgy	0,0	22,1	10,1	9,1	Szeged	0,0	24,2	12,0	9,6
Kaposvár	0,0	23,4	14,1	7,6	Szentes	0,0	24,2	11,4	9,8
Nemeskisfalud	0,0	22,0	11,8	8,9	Hidasnémeti	1,0	20,3	9,3	8,6
Siófok	0,8	22,8	15,9	9,8	Jósuaő	0,0	20,9	9,0	9,7
Tata	1,7	22,9	13,7	8,8	Miskolc	0,1	22,4	9,3	5,6
Tát	0,5	23,5	13,7	9,1	Sátoraljaújhely	1,0	22,1	9,1	9,6
Vérteskethely	1,0	21,8	13,8	12,6	Tarcal	4,5	21,0	11,1	9,8
Agárd	0,7	22,5	14,9	14,5	Csenger	0,0	21,7	11,7	8,4
Felcsút	0,3	23,6	14,1	10,9	Milota	0,0	21,7	10,9	5,8
Martonvásár	0,1	23,0	14,3	9,9	Napkor	0,5	21,5	10,9	9,5
Sárbogárd	0,3	23,4	15,4	11,5	Nyírlugos	0,0	21,9	8,1	8,6
Dunaújváros	0,1	24,2	15,2	9,2	Újfehértó	0,1	21,7	10,5	9,4
Bátaapáti	0,0	-	-	-	Vásárosnamény	0,1	22,3	9,9	9,2
Iregszemcse	0,3	22,7	15,4	8,7	Záhony	0,0	22,0	10,8	8,7
Paks	0,1	24,0	15,7	10,6	Bagamér	0,0	22,7	10,5	9,3
Tevel	0,0	22,0	14,4	11,2	Debrecen	0,0	22,0	9,9	9,0
Pécs Árpádtető	0,0	20,4	12,4	-	Folyás	0,0	22,2	9,2	8,8
Pécs Pogány	0,0	21,7	14,6	10,2	Körösszakál	0,0	23,4	10,1	7,7
Sellye	0,0	22,9	11,3	8,6	Szerep	0,0	23,5	10,3	8,1
Aszód	0,2	23,6	12,1	10,9	Békéscsaba	0,0	23,8	10,6	9,8
Bp, János-hegy	0,0	20,0	11,5	13,4	Körösladány	0,0	23,9	8,8	7,1
Bp, Lőrinc	0,3	23,1	12,8	9,2	Lókösháza	0,0	23,0	11,7	7,8
Bp, Újpest	0,0	25,2	14,7	10,1	Orosháza	0,0	24,2	10,1	8,1
Kakucs	0,0	23,4	11,1	11,0	Szarvas	-	24,1	10,7	7,7